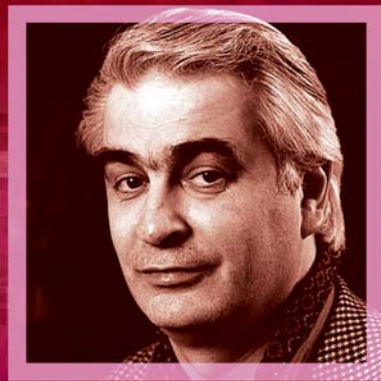


CHAN 9658

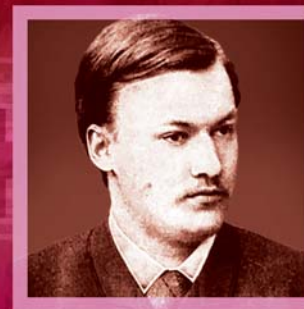
**CHANDOS**

# GLAZUNOV

VALERI POLYANSKY



SYMPHONY NO. 3  
CONCERT WALTZES NOS 1 & 2



Russian State Symphony Orchestra  
*under* VALERI POLYANSKY



Lebrecht Collection

Alexander Glazunov

**Alexander Konstantinovich Glazunov** (1865–1936)

**Symphony No. 3, Op. 33** 47:05

in D major • in D-Dur • en ré majeur

- |   |                     |       |
|---|---------------------|-------|
| 1 | I Allegro           | 12:24 |
| 2 | II Vivace           | 9:01  |
| 3 | III Andante         | 11:55 |
| 4 | IV Allegro moderato | 13:31 |

5 **Concert Waltz No. 1, Op. 47** 9:11

in D major • in D-Dur • en ré majeur

Allegro

6 **Concert Waltz No. 2, Op. 51** 9:21

in F major • in F-Dur • en fa majeur

Allegro

TT 65:55

**Russian State Symphony Orchestra**

under

**Valeri Polyansky**

### Glazunov: Symphony No. 3 / Concert Waltzes

The trouble with precocious acclaim is that you stop being promising no less prematurely. Having astonished the Russian musical scene with the premiere of his First Symphony in 1882, when he was only seventeen, Glazunov was in danger of losing the goodwill of his supporters by the time he reached his mid-twenties. In conversation with Rimsky-Korsakov, Glazunov's first tutor, the musician Vasily Yastrebtsev confessed that he preferred Glazunov's earlier works to his more recent ones, among them **Symphony No. 3 in D major**, declaring, 'in these one senses repetition and even a certain decline in his creative powers'. The master's only reply was, 'Glazunov has "drunk" from all of us... especially from Borodin, from me perhaps and, of late, from Wagner'. Despite this, the Russian Symphony Concerts programmed by Rimsky-Korsakov still provided solid foundations for auditions of Glazunov's works. His Third Symphony was first performed in the series in 1892, the year in which he took over the direction of the Concerts from Rimsky-Korsakov (though

illness prevented Glazunov from giving his own premiere, which was conducted by Anatol Lyadov).

Which way could the young composer go? His path was to become clearer from the Fourth Symphony onwards, after which the death of Tchaikovsky left him for some time as the only major symphonist working in Russia; but the Third, composed in 1890, reveals a search for a stylistic identity which is all the more fascinating given the various directions the symphony takes. It begins robustly enough, with a lucid D major melody for first violins against staccato woodwind, but slips into less certain territory with a second subject group moving pensively between B flat minor and D flat major. Evidently Glazunov is trying to avoid making this too easily tuneful a sequence, though the grace-noted embroideries evoke the hallmark of Borodin's melodic charm (along with Rimsky-Korsakov, Glazunov had worked on several major Borodin scores including *Prince Igor* and the unfinished Third Symphony after the genius composer-chemist's death in 1887). The leonine, epic

side of Borodin is evoked in the first theme's energetic transformation at the beginning of the development; the more feminine response of woodwinds in thirds looks forward to the airier world of another, more concentrated symphonist, Sibelius, who was to meet Glazunov in 1895 and can hardly have failed to note aspects of his example. The return of the opening melody in its full, brassy glory is elaborately prepared, while the coda, though similarly large-scale, seems to apologise for any delusions of grandeur with its clear rhythmic profile.

Glazunov was certainly Borodin's natural heir in promoting the essential vivacity of the Russian symphonic scherzo. The second movement, in a fluent, chattering 6/16 metre, never exhausts the resourcefulness of its scoring for woodwind, and is faithful to the task Glazunov seems to have set himself throughout the symphony not to cordon off sections. Though the trio slackens unmistakably to introduce the first note of Russian folksong – with brass taking the part of the folksy male choruses preferred by Rimsky-Korsakov – it remains bound up with the gossamer web of the whole. Brief luring hints in the bass of Klingsor's magic garden from Wagner's *Parsifal* are light-heartedly laid to rest at the scherzo's elegant conclusion.

Another Wagner opera is the next stop in Glazunov's most elaborate theme-park of a symphony, as Rimsky-Korsakov was quick to specify when he commented to Yastrebtsev, 'the *Andante*... clearly contains traces of *Tristan und Isolde*'. The extreme Wagnerian chromaticism which was to be the chosen path of a younger symphonic composer, Alexander Scriabin, is immediately felt in the clarinet phrases of the opening bars and returns to raise the core of the slow movement to a level of passionate intensity rare in Glazunov's music; but the *Andante's* dominant song in a flowing 9/8 is a more straightforwardly noble specimen. It is a shock, all the same, to return to the robust, *Meistersinger*-ish daylight of the finale. Despite the fact that another clear-cut – this time unmistakably Russian – dance soon joins the revels on lower strings, Glazunov is still more interested in keeping his symphonic style on the move than in floating along on a cloud of well-fed contentment. It takes a protracted series of climaxes, moving from fanfares to chromatic cascades, to bring the meandering procession back into focus. Even the solemn brass chorales which seem to be marshalling the symphony towards its close are cheerfully brushed aside by lighter

scoring before a final, *grandioso* blaze. In subsequent works, Glazunov was to pursue his lyric and celebratory veins with greater concentration, but the Third's very waywardness gives it a special place among his symphonies.

For themes more easily digested by a wider public, the two Concert Waltzes fit the bill nicely. Although the fantasy of his symphonic scherzos already revealed a talent for dance music, Glazunov's three ballet scores were still in the future when he composed these elaborate waltz sequences in 1893 and 1894. **Concert Waltz No. 1 in D major** features an introduction which perhaps hints at the 'magical sleep' chords of Tchaikovsky's *The Sleeping Beauty*. It is the more delicately scored of the two, though the chaste outlines of its leading waltz theme are sensuously fleshed out on the theme's return. **Concert Waltz No. 2 in F major** looks more obviously westwards to the Vienna woods of Johann Strauss the Younger, who was no stranger to Russia. In 1865 he had appeared at the summer concert season of Pavlovsk outside St Petersburg, conducting the *Characteristic Dances* of a then-unknown twenty-five-year old, Pyotr Tchaikovsky.

© 2002 David Nice

The **Russian State Symphony Orchestra** was founded in 1962. Gennady Rozhdestvensky became Principal Conductor in 1981 and his energy and commitment paved the way forward for a vital new burst of creativity and achievement for the Orchestra. It has toured throughout the world, performing and recording a varied repertoire that includes all the symphonies of Bruckner and Shostakovich, and the music of Honegger, Schnittke and Vaughan Williams. Valeri Polyansky took over as Principal Conductor in 1992 and contributed to the continuing expansion of the Orchestra by successfully merging it with the State Symphonic Cappella. Under his leadership they have become one of the very best Russian ensembles, alternating symphonic performances with those performed with the choir.

After graduating from the Moscow State Conservatory, **Valeri Polyansky** studied opera and symphonic conducting under Odyssey Dimitriada and later under Gennady Rozhdestvensky. He began his professional career conducting at the Bolshoi Theatre, and was appointed Principal Conductor of the Russian State Symphony Orchestra in 1992. He has been Artistic Director of the

State Symphonic Cappella for over twenty-five year years and has led both ensembles in major productions throughout the world including Iceland, Finland, Turkey and the Far East. Under his direction their repertoire has been extended to embrace music from the baroque era through to that of

contemporary composers of many nationalities. Among his many artistic achievements have been the critically acclaimed performances of *Eugene Onegin* at the Gothenburg Musical Theatre and his appointment as Principal Conductor of the Opera Nights Festival in Gothenburg.

### Glasunow: Sinfonie Nr. 3/Konzertwalzer

Früher Ruhm bringt oft genug das Problem mit sich, dass ein viel versprechendes Talent von hochgeschraubten Erwartungen überfordert wird. Nachdem der erst siebzehnjährige Glasunow 1882 die russische Musikszene mit der Premiere seiner Ersten Sinfonie in Erstaunen versetzt hatte, drohten ihm seine Anhänger kaum zehn Jahre später den Rücken zu kehren. Während eines Gesprächs mit Rimski-Korsakow, Glasunows erstem Lehrer, bekannte der Musiker Wasilij Jastrebzew, er zöge Glasunows frühe Werke den neueren (darunter die **Sinfonie Nr. 3 in D-Dur**) eindeutig vor, denn in letzteren bekäme man den Eindruck der Wiederholung, ja sogar eines gewissen Nachlassens seiner schöpferischen Kraft. Darauf erwiderte der Komponist lediglich: "Glasunow hat von uns allen 'getrunken' ... besonders von Borodin, vielleicht auch von mir, und in letzter Zeit auch von Wagner." Die von Rimski-Korsakow gestalteten Russischen Sinfoniekonzerte gaben den Werken Glasunows unterdessen weiter ein Forum. Seine Dritte Sinfonie wurde während der Konzertreihe 1892 uraufgeführt, als

Glasunow auch die Leitung dieser Konzerte von Rimski-Korsakow übernahm (obwohl er die Premiere aus gesundheitlichen Gründen nicht selbst dirigieren konnte und Anatolij Ljadow statt seiner den Taktstock führte).

In welche Richtung würde sich der junge Komponist wenden? Nach seiner Vierten Sinfonie – Tschaikowski war inzwischen tot, und bis auf weiteres sollte Glasunow der einzige bedeutende Sinfoniker Russlands sein – zeichnete sich der Weg klarer ab, doch in der Dritten Sinfonie von 1890 sucht er noch nach einer stilistischen Identität, was in der Verfolgung verschiedener Tendenzen auf faszinierende Weise deutlich wird. Die Sinfonie beginnt recht kraftvoll, mit einer klaren Melodie in D-Dur in den ersten Geigen, der ein Staccato in den Holzbläsern gegenübersteht; dann gleitet das Stück jedoch mit einer zweiten Themengruppe in weniger eindeutige Gefilde und wechselt nachdenklich zwischen b-Moll und Des-Dur. Glasunow wollte es ganz offensichtlich vermeiden, in eine allzu melodiose Sequenz zu verfallen, obwohl das reich verzierte Beiwerk an den typisch melodischen Charme

Borodins erinnert (nach dem Tod des genialen Komponisten und Chemikers 1887 hatte Glasunow zusammen mit Rimski-Korsakow mehrere größere Borodin-Werke bearbeitet, darunter *Fürst Igor* und die unvollendete Sinfonie Nr. 3). Die leoninische, epische Seite Borodins wird in der energischen Umwandlung des ersten Themas zu Beginn der Durchführung heraufbeschworen; die eher feminin anmutende Antwort der Holzbläser in Terzen ist ein Vorbote der leichteren und gleichzeitig dichterem Sinfonik von Sibelius, der Glasunow 1895 kennenlernen sollte und sich dessen Einfluss wohl kaum ganz entziehen konnte. Die Wiederaufnahme der Eingangsmelodie in ihrer ganzen blechbläsernen Pracht wird äußerst kunstvoll vorbereitet, während die Coda, die zwar in ähnlich großem Rahmen angelegt ist, mit ihrem klaren rhythmischen Profil so wirkt, als wolle sie sich für jeglichen Anflug von Größenwahn entschuldigen.

Von Borodin übernahm Glasunow zweifellos den Wunsch, dem sinfonischen Scherzo eine lebhaftere und typisch russische Seele zu geben. Der zweite Satz, der in einem flüssigen, schnatternden 6/16-Takt steht, kennt in seinem Einfallsreichtum beim Einsatz der Holzbläser keine Grenzen und

bleibt der von Glasunow allem Anschein nach innerhalb der gesamten Sinfonie selbstgestellten Aufgabe treu, einzelne Teile nie vom Ganzen abzusetzen. Obwohl das Trio unverkennbar im Tempo nachlässt, um den ersten Anklang russischer Volksmusik einzuführen – wobei die Blechbläser den Part übernehmen, der bei Rimski-Korsakow so oft einem folkloristischen Männerchor übertragen wird –, bleibt auch dieser Teil der Sinfonie mit dem hauchzarten Netz des Gesamtwerks verwoben. Die kurzen, bedrohlich anmutenden Anflüge von Klingsors Zaubergarten aus Wagners *Parsifal* in den Bassstimmen werden von der eleganten Schlussgruppe des Scherzos in unbeschwerter Manier wieder verbannt.

Eine andere Wagner-Oper spielt in der erstaunlich vielfältigen Themenlandschaft dieser Sinfonie ebenfalls eine Rolle. Gegenüber Jastrebzew bemerkte Rimski-Korsakow, das *Andante* enthalte ganz offensichtlich Spuren von *Tristan und Isolde*. Die extrem wagnerische Chromatik – eine musikalische Ausdrucksform, der sich der jüngere Komponist Alexander Skrjabin in seinen Sinfonien verschreiben sollte – lässt sich gleich in den ersten Takten der Klarinettenstimmen erkennen und erhebt später den Kern des *Andante* zu einer

leidenschaftlichen Intensität, wie man sie in Glasunows Musik nur selten findet. Das Hauptthema des in flüssigem 9/8-Takt gehaltenen *Andante* hat hingegen einen klareren, edleren Charakter. Im Kontrast dazu steht wiederum das robuste, taghelle Finale im Stil der *Meistersinger*. Obwohl sich bald eine weitere, in klaren Linien gestaltete und diesmal eindeutig russische Tanzmelodie der tiefen Streicher in den Reigen einfügt, so ist Glasunow doch immer noch mehr daran gelegen, den sinfonischen Fluss zu gewährleisten, als sich in einer Wolke wohliger Zufriedenheit aufzulösen. Es bedarf einer langen Reihe musikalischer Höhepunkte, die von Fanfarentönen bis hin zu chromatischen Kaskaden reichen, um dem gewundenen Verlauf des Ganzen wieder eine klare Richtung zu geben. Selbst die feierlichen Choräle im Blech, mit denen die Sinfonie ihrem Ende zuzustreben scheint, werden noch einmal heiter von einer leichteren Passage verdrängt, bevor das Finale mit seinem grandiosen Feuerwerk kommt. In späteren Werken sollte sich Glasunow dann den lyrischen und festlichen Ausdrucksformen mit größerer Konzentration widmen, doch die Dritte Sinfonie nimmt gerade wegen ihrer Unberechenbarkeit eine Sonderstellung in seinem sinfonischen Werk ein.

Eine für die breitere Öffentlichkeit leichter verdauliche Kost sind die beiden Konzertwalzer. Der Einfallsreichtum seiner sinfonischen Scherzos hatte bereits ein Talent für Tanzmusik durchblicken lassen, und noch geraume Zeit vor der Entstehung der drei Ballettmusiken schrieb Glasunow 1893 und 1894 diese beiden sehr kunstvollen Walzer. Der **Konzertwalzer Nr. 1 in D-Dur**, dessen Einleitung ein wenig an die Zauberschlafakkorde in Tschaikowskis *Dornröschen* erinnert, ist in der Orchestrierung zarter gestaltet als das zweite Werk, obwohl auch hier die zunächst schlichte Melodie des Walzer-Hauptthemas bei der Reprise mit wesentlich mehr Leidenschaft ausgestattet wird. Der **Konzertwalzer Nr. 2 in F-Dur** lehnt sich deutlicher an westliche, wienerische Stilrichtungen an. Johann Strauß (Sohn) war in Russland ja kein Unbekannter. Schon 1865 war er während einer Sommer-Konzertsaison in Pawlowsk bei St. Petersburg aufgetreten und hatte die *Charakteristischen Tänze* eines damals noch unbekanntem fünfundzwanzigjährigen Komponisten namens Peter Iljitsch Tschaikowski dirigiert.

© 2002 David Nice  
Übersetzung: Andreas Klatt

Das **Staatliche Russische Sinfonieorchester** wurde 1962 gegründet. 1981 übernahm Gennadi Roschdestwenski das Amt des leitenden Dirigenten, und seine Energie und sein Engagement leiteten eine wichtige neue Phase der Kreativität und des Erfolgs für das Orchester ein. Bei weltweiten Tourneen und bei Aufnahmen spielte es ein reichhaltiges Repertoire, darunter alle Sinfonien von Bruckner und Schostakowitsch sowie Musik von Honegger, Schnittke und Vaughan Williams. 1992 übernahm Waleri Poljanski als leitender Dirigent und trug durch einen erfolgreichen Zusammenschluss mit der Staatliche Sinfonie-Cappella zur weiteren Entfaltung des Orchesters bei. Unter seiner Führung hat es sich zu einem der besten russischen Ensembles überhaupt entwickelt, wobei die Aufführung sinfonischer Werke sich mit Choraufführungen abwechselt.

Nach seinem Abschluss am Staatlichen Konservatorium in Moskau studierte **Waleri**

**Poljanski** bei Odissey Dimitriadi und später bei Gennadi Roschdestwenski Oper und sinfonische Orchesterleitung. Zu Beginn seiner professionellen Laufbahn arbeitete er als Dirigent am Bolschoitheater. 1992 wurde er zum leitenden Dirigenten des Staatlichen Russischen Sinfonieorchesters ernannt. Seit mehr als 25 Jahren ist er bereits für die künstlerische Leitung der Staatlichen Sinfonie-Cappella verantwortlich, und er hat beide Ensembles bei bedeutenden Produktionen in aller Welt geleitet, u.a. in Island, Finnland, der Türkei und im Fernen Osten. Unter seiner Leitung wurde das Repertoire erweitert, so dass es heute Musik der Barockzeit ebenso umfasst wie Werke zeitgenössischer Komponisten der verschiedensten Nationalitäten. Zu seinen zahlreichen künstlerischen Errungenschaften zählen vielbeachtete Aufführungen von *Eugen Onegin* am Musiktheater Göteborg und seine Ernennung zum Chefdirigenten des Opera Nights Festivals in Göteborg.

### Glazounov: Symphonie no 3/Valses de concert

Le problème avec les louanges précoces est que l'on cesse d'être prometteur tout aussi prématurément. Après avoir stupéfié le monde musical russe avec la création de sa Première Symphonie en 1882, alors qu'il n'avait que dix-sept ans, Glazounov risquait de perdre la bienveillance de ses admirateurs au moment où il parviendrait à l'âge de vingt-cinq ans. Au cours d'une conversation avec Rimski-Korsakov, le premier professeur de Glazounov, le musicien Vassily Yastrebtsev avoua qu'il préférerait les premières œuvres de Glazounov à ses plus récentes, parmi lesquelles la **Symphonie no 3 en ré majeur**, déclarant, "dans celles-ci, on a le sentiment de la répétition et même d'un certain déclin de sa puissance créatrice." La seule réponse du maître fut, "Glazounov s'est 'abreuvé' de nous tous... en particulier de Borodine, de moi peut-être et, récemment, de Wagner." Malgré cela, les Concerts Symphoniques Russes programmés par Rimski-Korsakov offraient encore de solides fondations pour l'audition des œuvres de Glazounov. Ainsi, sa Troisième Symphonie fut créée au cours de la saison de 1892, l'année où il succéda à

Rimski-Korsakov à la direction des Concerts (mais une maladie empêcha Glazounov de diriger la création de son œuvre qui fut assurée par Anatole Liadov).

Dans quelle voie le jeune compositeur pouvait-il s'engager? Son orientation allait devenir plus nette à partir de la Quatrième Symphonie. Après celle-ci, la disparition de Tchaïkovski le laissa pendant un certain temps le seul symphoniste important travaillant en Russie. Cependant, la Troisième Symphonie de 1890 révèle la recherche d'une identité stylistique particulièrement fascinante en raison des directions variées qu'emprunte l'œuvre. Elle commence de manière plutôt robuste avec une lucide mélodie en ré majeur jouée par les premiers violons qu'accompagnent les bois *staccato*, mais glisse dans un terrain plus incertain avec un second groupe thématique oscillant pensivement entre si bémol mineur et ré bémol majeur. A l'évidence, Glazounov tente de ne pas rendre cette séquence trop facilement mélodieuse, bien que les broderies ornementées évoquent le charme mélodique caractéristique de Borodine (avec Rimski-

Korsakov, Glazounov travailla à plusieurs partitions importantes de Borodine, incluant le *Prince Igor* et la Troisième Symphonie inachevée après la mort du génial compositeur-chimiste en 1887). Le côté léonin et épique de Borodine se manifeste dans la transformation énergique du premier thème au début du développement; plus féminine, la réponse en tierces confiée aux bois annonce l'univers plus aérien d'un autre symphoniste au style plus concentré, Sibelius, qui devait rencontrer Glazounov en 1895 et qui n'a pu manquer de remarquer un tel exemple. Le retour de la mélodie du début dans toute sa gloire éclatante est très soigneusement préparée, tandis que la coda, malgré ses proportions tout aussi importantes, semble s'excuser de toute idée de folie des grandeurs en recourant à un profil rythmique bien dessiné.

Glazounov était certainement l'héritier naturel de Borodine en se faisant le défenseur de la vivacité essentielle du scherzo symphonique russe. Le deuxième mouvement se déploie dans une fluide et bavarde mesure à 6/16, et n'épuise jamais les ressources de son instrumentation pour les vents; il demeure fidèle à la tâche que Glazounov semble s'être donné à lui-même tout au long de la symphonie de ne pas briser

l'enchaînement des différentes sections. Si le trio ne manque pas de ralentir l'allure afin d'introduire la première note d'une chanson folklorique russe – avec les cuivres prenant la partie des innombrables chœurs folkloriques d'hommes que l'on rencontre chez Rimski-Korsakov – il se fond cependant à la texture de l'ensemble. Les brèves allusions menaçantes au jardin magique de Klingsor du *Parsifal* de Wagner qui résonnent à la basse sont enterrées avec bonne humeur dans la conclusion élégante du scherzo.

Un autre opéra de Wagner constitue l'arrêt suivant dans le paysage thématique très élaboré de Glazounov, ainsi que Rimski-Korsakov fut prompt à le préciser quand il déclara à Yastrebtsev: "L'*Andante*... contient clairement des traces de *Tristan und Isolde*." Le chromatisme wagnérien extrême qu'allait prendre comme voie un plus jeune compositeur symphonique, Alexandre Scriabine, se fait immédiatement sentir dans les phrases de la clarinette des premières mesures, et revient pour élever le cœur du mouvement lent à un niveau d'intensité passionnée, rare dans la musique de Glazounov; cependant, la chanson fluide à 9/8 qui domine l'*Andante* est un exemple d'une noblesse beaucoup plus directe. Le retour dans le finale de la lumière robuste

inspirée des *Meistersinger* produit donc un effet de choc. Bien qu'une nouvelle danse aux contours nettement définis, d'un style tout à fait russe cette fois, vienne rapidement se joindre aux festivités dans les cordes graves, Glazounov se révèle plus enclin à maintenir en mouvement son style symphonique qu'à se laisser flotter sur un nuage de contentement satisfait. Il faut une série prolongée de points culminants, dans lesquels alternent fanfares et cascades chromatiques, pour remettre la procession décousue sur sa route. Même les chorals solennels des cuivres, qui semblent conduire la symphonie vers sa conclusion, sont joyeusement écartés par une orchestration plus légère avant un embrasement final, *grandioso*. Dans ses œuvres suivantes, Glazounov continuera à exploiter sa veine lyrique et festive avec une plus grande concentration; toutefois, le caractère capricieux de cette Troisième lui confère une place particulière vis-à-vis des autres symphonies de Glazounov.

Les deux Valses de concert proposent des thèmes plus facilement assimilables par un plus grand public. Bien que le talent de Glazounov pour la musique de danse apparaisse déjà dans ses scherzos symphoniques, les trois partitions qu'il

conçut pour le ballet n'avaient pas encore vu le jour quand il composa ces vales remarquablement construites en 1893 et 1894. La **Valse de concert no 1 en ré majeur**, dont l'introduction fait peut-être allusion aux accords du "sommeil magique" de *La Belle au bois dormant* de Tchaïkovski, est la plus délicatement orchestrée des deux. Néanmoins, les contours sobres de son thème principal sont sensuellement enrichis quand il réapparaît. La **Valse de concert no 2 en fa majeur** se tourne plus explicitement vers l'Ouest et les forêts viennoises de Johann Strauss fils, qui était connu en Russie. En effet, celui-ci s'était produit en 1865, dans le cadre des concerts d'été de Pavlovsk près de Saint-Petersbourg, dirigeant les *Danses caractéristiques* d'un compositeur de vingt-cinq ans alors inconnu, Pyotr Tchaïkovski.

© 2002 David Nice

Traduction: Francis Marchal

**L'Orchestre Symphonique de la cappella d'Etat Russe** fut fondé en 1962. Guennady Rojdestvenski devint chef principal en 1981; par son dynamisme et son dévouement, il assura le renouveau de l'Orchestre, un renouveau nécessaire à sa créativité et à son

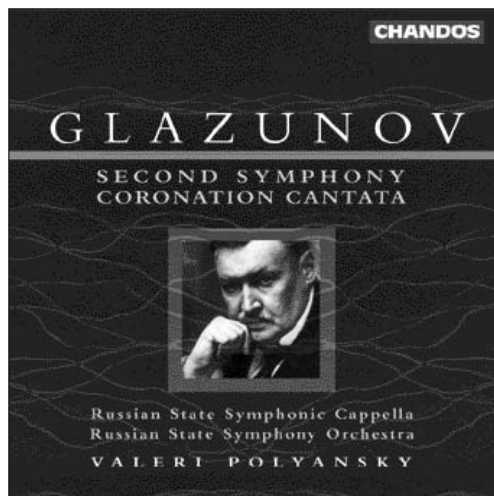
succès. L'Orchestre fit des tournées dans le monde entier, interprétant et enregistrant un répertoire varié qui comprenait toutes les symphonies de Bruckner et Chostakovitch ainsi que des œuvres de Honegger, Schnittke et Vaughan Williams. Valeri Polianski devint chef principal en 1992 et contribua à l'essor ininterrompu de l'Orchestre en l'amalgamant avec succès au Chœur à cappella symphonique d'Etat Russe. Sous sa direction, cet ensemble est devenu l'un des meilleurs de Russie, alternant les concerts symphoniques et ceux incluant le Chœur.

Après avoir obtenu son diplôme au Conservatoire d'état de Moscou, **Valeri Polianski** étudia la direction symphonique et lyrique avec Odissey Dimitriada puis avec Guennady Rojdestvenski. Il débuta sa carrière professionnelle à la tête du Théâtre du

Bolchoï et devint chef principal de l'Orchestre Symphonique de la cappella d'Etat Russe en 1992. Il est directeur artistique du Chœur à cappella symphonique d'Etat Russe depuis plus de vingt-cinq ans et a dirigé ces deux ensembles dans des productions majeures dans le monde entier, entre autres en Islande, en Finlande, en Turquie et en Extrême-Orient. Sous sa houlette, leur répertoire n'a cessé de croître et comprend aussi bien la musique de l'ère baroque que celle de compositeurs contemporains de différentes nationalités. Parmi les grands moments de la carrière de Polianski, notons sa production d'*Eugène Onéguine* au Théâtre musical de Gothenburg qui a fait l'unanimité des critiques ainsi que sa nomination au poste de chef principal du Festival des Nuits de l'Opéra à Gothenburg.

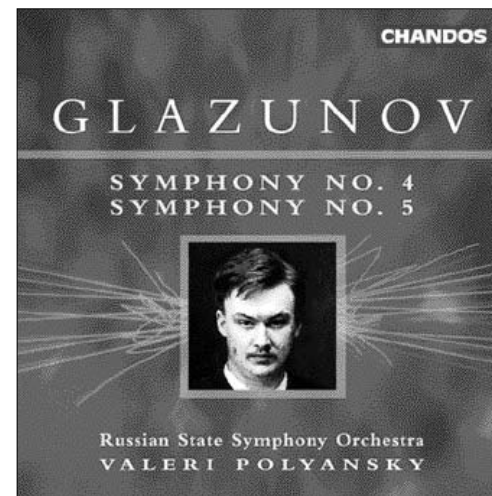


Also available



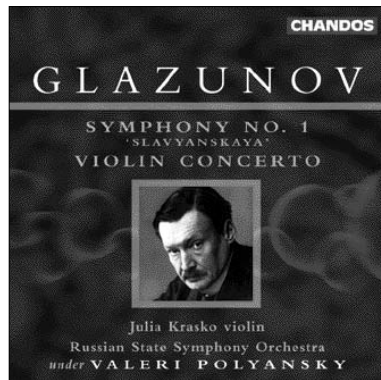
Glazunov  
Second Symphony  
Coronation Cantata  
CHAN 9709

Also available

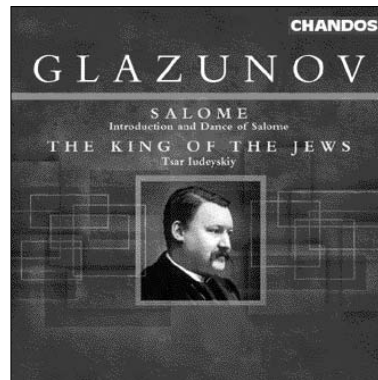


Glazunov  
Symphonies Nos 4 & 5  
CHAN 9739

Also available



**Glazunov**  
Symphony No. 1  
Violin Concerto  
CHAN 9751



**Glazunov**  
Salome  
The King of the Jews  
CHAN 9824

You can now purchase Chandos CDs directly from us. For further details please telephone +44 (0) 1206 225225 for Chandos Direct. Fax: +44 (0) 1206 225201. Chandos Records Ltd, Chandos House, Commerce Way, Colchester, Essex CO2 8HQ, UK E-mail: [chandosdirect@chandos.net](mailto:chandosdirect@chandos.net) Website: [www.chandos.net](http://www.chandos.net)

Any requests to license tracks from this or any other Chandos disc should be made directly to the Copyright Administrator, Chandos Records Ltd, at the above address.

**Recording producer** Valeri Polyansky  
**Sound engineer** Igor Verprintsev  
**Editors** Elena Buneeva & Vladimir Kisselev  
**Recording venue** Grand Hall of the Moscow Conservatory; December 2000  
**Front cover** Photograph of A.K. Glazunov (Lebrecht Collection)  
**Back cover** Photograph of Valeri Polyansky by Nigel Luckhurst  
**Design** Sean Coleman  
**Booklet typeset** by Dave Partridge  
**Booklet editor** Elizabeth Long  
**Copyright** Copyright Control  
© 2002 Chandos Records Ltd  
© 2002 Chandos Records Ltd  
Chandos Records Ltd, Colchester, Essex CO2 8HQ, England  
Printed in the EU

**CHANDOS** DIGITAL

**CHAN 9658**

GLAZUNOV: SYMPHONY NO. 3/CONCERT WALTZES - RSSO/Polyansky

GLAZUNOV: SYMPHONY NO. 3/CONCERT WALTZES - RSSO/Polyansky

Alexander Konstantinovich Glazunov (1865–1936)

**Symphony No. 3, Op. 33** 47:05  
in D major • in D-Dur • en ré majeur

- |   |                     |       |
|---|---------------------|-------|
| 1 | I Allegro           | 12:24 |
| 2 | II Vivace           | 9:01  |
| 3 | III Andante         | 11:55 |
| 4 | IV Allegro moderato | 13:31 |

5 **Concert Waltz No. 1, Op. 47** 9:11  
in D major • in D-Dur • en ré majeur  
Allegro

6 **Concert Waltz No. 2, Op. 51** 9:21  
in F major • in F-Dur • en fa majeur  
Allegro

TT 65:55

Russian State Symphony Orchestra

under

Valeri Polyansky

DDD

**CHANDOS**  
CHAN 9658

**CHANDOS**  
CHAN 9658

**CHANDOS RECORDS LTD**  
Colchester . Essex . England

LO 7038

© 2002 Chandos Records Ltd © 2002 Chandos Records Ltd  
Printed in the EU