

A painting of a gnarled pine tree overlooking a lake at sunset. The tree's trunk is thick and twisted, with branches reaching out over the water. The sky is filled with soft, golden light, and the water reflects the colors of the sunset. In the background, there are rolling hills and a small building on the shore.

ONDINE

JEAN SIBELIUS
SYMPHONIES 1 & 7

HELSINKI PHILHARMONIC ORCHESTRA
LEIF SEGERSTAM

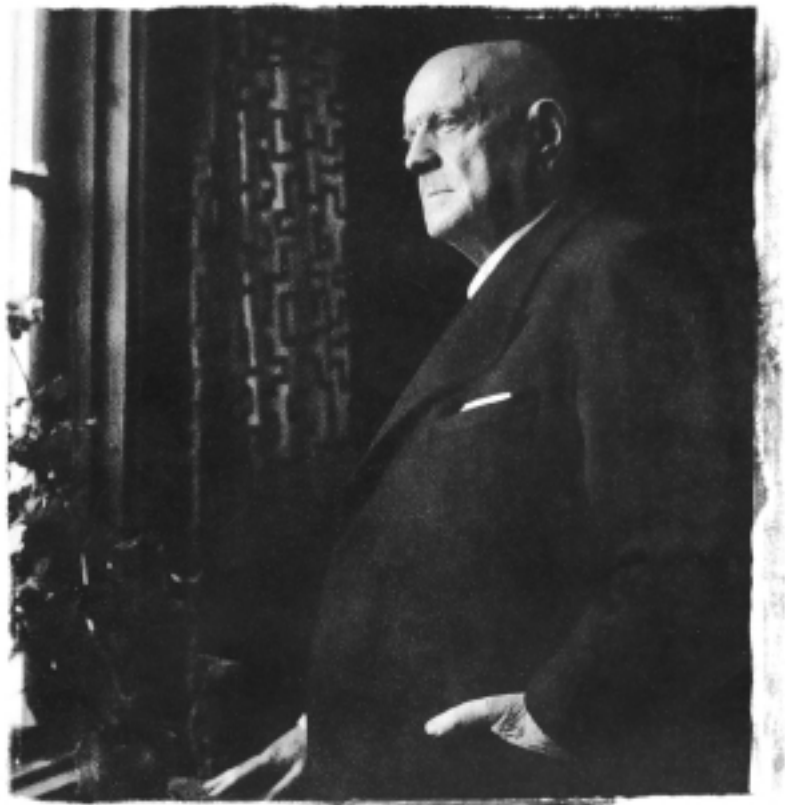
ONDINE

ODE 1007-2

Jean Sibelius

Symphonies 1 & 7

Helsinki Philharmonic Orchestra
Leif Segerstam



Jean Sibelius (1865–1957) entered the realm of the symphony as a fully-fledged artist at the age of 33. By the time he completed his First Symphony in 1899, he had already written a considerable body of youthful works focusing on tone poems, most significantly *Kullervo* (1892), the first version of *En Saga* (1892) and the *Lemminkäinen Suite* (1893–96). Much of the sombre and defiant late Romanticism firing these works carried over to the First Symphony, and although it looks forward in that it opens Sibelius's series of symphonies, it is also a kind of farewell to his youth.

Sibelius's First Symphony is a work of considerable artistic independence, albeit there are detectable influences from Tchaikovsky and Borodin that no longer appear in his later symphonies. The symphony shows Sibelius's original structural conception at the embryo stage. The first movement opens unconventionally with a melancholy clarinet monologue. The fast main section explodes in a burst of energy and later slides from the main subject through a flute transition to the second subject, swelling over a lengthy pedal point on F sharp. After a turbulent development section, the recapitulation begins abruptly in the middle of the main subject rather than at its beginning.

The second, slow movement begins in a warm, melodic vein. It is not, however, merely a tranquil interlude; it also contains moments of surprising drama. One of its lyrical sections recalls the *Waldweben* scene in Wagner's *Siegfried*. The scherzo distantly echoes Bruckner; its dynamic main section is balanced by the trio section, scored for winds. The finale opens with a tragically tinted forte version of the clarinet theme that opened the first

movement. Instead of a main subject, the movement features a number of brief motifs well suited for development; the second subject is a Tchaikovskian melodic motif full of pathos. After a tumultuous progression, the movement concludes with the two pizzicato chords that also concluded the first movement.

Sibelius's first and last symphonies, the First and Seventh, were written a quarter of a century apart. Over this time, Sibelius travelled a long journey as a composer, striving to renew and re-establish his musical idiom in each symphony. This continuous artistic evolution left a deep impression on his mode of expression and his conception of musical structure. Indeed, the Seventh Symphony (1924) is utterly different from the First in its approach to the symphonic genre. There is no personal passion or dramatic turmoil as in the First, but instead a serene, balanced and ultimately Classical outlook that transcends intimate confessions.

The two symphonies are also fundamentally different in structure. The First, for all its innovation, is cast in the traditional Classical-Romantic four-movement symphonic form, whereas the Seventh is a highly original single-movement conception. It was perhaps the unusual form that led Sibelius initially to title the work *Fantasia sinfonica*, and it was premiered under this title in Stockholm in March 1924. It took some time for Sibelius to add it to his series of symphonies proper.

The single-movement form was not Sibelius's original concept; it evolved during the composition process. Early in the project, he envisioned a three-movement work whose last movement he described as a 'Hellenic rondo'.

The three-movement scheme can be detected in the final work in the distinction between the slow opening music, the scherzo-like middle section and the concluding 'Hellenic rondo'. However, these sections are not clearly defined; they blend seamlessly into one another through gradual shifting, and there are several transition passages and a concluding epilogue. The work thus contains traditional symphonic elements but organized in a wholly new way. It clearly qualifies as a symphony and is not as rhapsodic or fantasia-like in form as its original title implied.

In addition to being cast in a single movement, the symphony also has a lot of motif coherence, with various themes reoccurring throughout the work. The main materials include the ascending scale motif at the beginning, the following pastoral motif on woodwinds, and the noble trombone theme that crowns the slow opening section. The last of these is the most significant. It appears three times, always at a culmination, and it is related on the motif level to the scherzo theme and to the 'Hellenic rondo'. On the very last pages, after the final culmination, a remembrance of the trombone theme and the woodwind motif from the opening close the coherent, impressive arc of the symphony.

Kimmo Korhonen

Translation: Jaakko Mäntyjärvi

The Helsinki Philharmonic Orchestra began life as the orchestra of the Helsinki Orchestral Society, founded in 1882 by the young conductor Robert Kajanus, and was the first permanent symphony orchestra in the Nordic countries. In the first five decades of its existence the orchestra grew in size and stature under the watchful eye of Kajanus. The HPO became particularly associated with the works of Jean Sibelius, many of whose compositions were given their first performance by the orchestra under the composer's direction.

The Helsinki Philharmonic also doubled as the Finnish National Opera's orchestra until 1963, when the Opera established its own in-house orchestra.

The orchestra has toured abroad regularly ever since its début international appearance at the Paris World Fair in 1900. The orchestra first visited London in 1934 and has since toured the USA on four occasions and Japan. Successful foreign tours have established the orchestra's international reputation.

From the autumn season of 1995 Leif Segerstam, internationally one of the most renowned of all Finnish conductors, has been chief conductor of the HPO.

The Helsinki Philharmonic Orchestra records exclusively for the Ondine label.

Leif Segerstam (b.1944) received diplomas from the Sibelius Academy in the violin and conducting. He won the Maj Lind Piano Competition in 1962 and gave his first violin recital in 1963. He rounded off his studies at the Juilliard School in New York, where he was awarded a conducting diploma in 1964.

Segerstam was chief conductor and musical director of the Royal Opera in Stockholm from 1970 to 1972 and director of the Finnish National Opera from 1973 to 1974. Since then he has conducted in most of the world's leading opera houses.

Segerstam was chief conductor of the Austrian Radio Symphony Orchestra from 1975 to 1982 and of the Finnish Radio Symphony Orchestra from 1977 to 1987. He was musical director of the Staatsphilharmonie Rheinland-Pfalz from 1983 to 1989 and was appointed chief conductor of the Danish Radio Symphony Orchestra in 1988. In autumn 1995 he became chief conductor of the Helsinki Philharmonic.

From autumn 1997, Leif Segerstam has been Professor of Orchestra Conducting at the Sibelius Academy. In November 1998, the Nordic Music Committee NOMUS awarded Segerstam the 1999 Nordic Council Music Prize for his work "as a tireless champion of Scandinavian music".

While pursuing his conducting career, Segerstam has also produced an extensive oeuvre as a composer. He records regularly for the Ondine label. Ondine has also released two CDs of his compositions (ODE 877-2 and ODE 928-2).



Jean Sibelius (1865–1957) betrat mit 33 Jahren, also schon als reifer Künstler, die sinfonische Bühne. 1899, als er die erste Sinfonie fertigstellte, hatte er sein Frühwerk bereits abgeschlossen. Dessen Schwerpunkt lag auf sinfonischen Dichtungen, u.a. den bedeutenden Kompositionen *Kullervo* (1892), *En Saga* (Ein Märchen, erste Fassung 1892) und der *Lemminkäinen-Suite* (1893–96). Vieles von den dunklen Farben und der trutzigen Spätromantik jener Zeit findet sich auch im sinfonischen Erstlingswerk, mit dem er die Reihe seiner Sinfonien eröffnete und nun in die Zukunft blickte. Dessen ungeachtet kann man in ihr natürlich auch einen Abschied von der Jugend sehen.

Die Erste ist bereits ein eindrucksvoller Beweis seiner künstlerischen Autonomie. Es lassen sich jedoch noch Eindrücke u.a. von Tschaikowsky und Borodin nachweisen, die in seinen späteren Sinfonien nicht mehr auftreten. Schon hier keimt sein einzigartiges Formdenken. Der erste Satz beginnt unorthodox mit einem wehmütig meditierenden Solo der Klarinette. Das eigentliche, schnelle 1. Thema bricht sich tatkräftig Bahn und verwandelt sich mittels eines Zwischenstücks der Flöten vom Haupt- zum Seitenthema, welches sich dann über einem langen Orgelpunkt in *fis* ausdehnt. Nach einer wirbelnden, wogenden Durchführung beginnt die Reprise inmitten des Hauptthemas, nicht an seinem Anfang.

Der an zweiter Stelle stehende langsame Satz fängt lieblich sanglich an. Aber es bleibt nicht bei diesem nach einem Ausgleich strebenden Ruhepol, sondern er wächst sich stellenweise vielmehr zu überraschender Dramatik aus. Ein lyrisch eingefärbter Abschnitt in diesem Satz erinnert an die Wald-

Szene in Wagners *Siegfried*. Im Scherzo wiederum kann man Bruckners Einfluss erahnen, ein kontrastierender Bestandteil ist hier der von den Bläsern dominierte Trio-Abschnitt. Das Finale beginnt mit einer tragisch eingefärbten Forte-Version des Klarinettenthemas aus dem Anfang des ersten Satzes. Statt des Hauptthemas tritt hier aber eine größere Zahl zur Durchführung gut passender, kurzer Motive auf; Seitenthema ist ein glühend sangliches Motiv, welches ein Pathos wie bei Tschaikowsky ausstrahlt. Nach einigen stürmischen Phasen endet der Satz resignierend in zwei Pizzicato-Akkorden der Streicher, den gleichen, mit denen auch der erste Satz abschloss.

Zwischen Sibelius' erster und siebter Sinfonie, seiner letzten, liegt ein Vierteljahrhundert. In dieser Zeitspanne legte er als Komponist einen weiten Weg zurück. Mit jeder Sinfonie versuchte er sich zu erneuern und andere Ausgangspunkte für seine Arbeit zu finden – eine unablässige künstlerische Evolution, die tiefe Spuren sowohl im künstlerischen Ausdruck als auch in seinem Formdenken hinterließ. Die 7. Sinfonie (1924) ermöglicht folglich, verglichen mit der Ersten, eine völlig neue Sicht auf sein sinfonisches Denken. Hier fehlen gänzlich die persönliche, bekennende Farbe der Ersten und ihre brodelnde Dramatik. An deren Stelle ist eine ausgeglichene, in letzter Konsequenz klassizistische Weltsicht getreten, die sich über die persönliche Abrechnung der Ersten erhebt.

Auch im Formdenken beider Sinfonien bestehen gravierende Unterschiede. Trotz vieler individueller Charakteristika hält sich die Erstlingssinfonie an die traditionell viersätzig klassisch-romantische Sinfonieform, während es sich bei der Siebten um einen tiefgründigen, höchst individuellen, einsätzigen

Komplex handelt. Vielleicht ist gerade diese ungewöhnlich komplexe Form der Grund, warum sie bei der Uraufführung in Stockholm im März 1924 die Bezeichnung »Fantasia sinfonica« trug. Es brauchte Zeit, bis Sibelius sie als seine Siebte akzeptierte.

Die einsätzig Form war nicht sein ursprüngliches Ziel, sondern ergab sich erst während des Komponierens. In einer frühen Phase der Kompositionsarbeit zeichnete sich noch ein dreisätziges Werk ab, dessen letzten Satz er ein »hellenisches Rondo« nannte. Diese Dreisätzigkeit kann man noch in der endgültigen Fassung wahrnehmen, findet sich dort doch in der ersten Hälfte ein Bereich langsamer Musik, auf den ein Abschnitt mit Scherzo-Musik folgt. Am Schluss steht das »hellenische Rondo« nach Art eines Finales. Bei diesen »Bereichen« handelt es sich jedoch nicht um streng voneinander abgegrenzte Sätze. Sie gehen vielmehr fugenlos ineinander über und verwandeln sich häufig ganz allmählich, wozu auch diverse Abschnitte nach Art von Zwischenstücken und der Epilog am Schluss gehören. Dergestalt weist das Werk verschiedene Elemente auf, die traditionell zur Sinfonie gehören, aber völlig neu angeordnet sind. Aus diesem Grund nimmt man die Siebte auch als echte Sinfonie wahr. In ihrer Struktur ist sie keinesfalls so rhapsodisch oder im Stil einer Fantasie gehalten wie der ursprüngliche Titel es eigentlich zu verstehen gibt.

Geschlossenheit bewirken neben der Einsätzigkeit auch die an verschiedenen Stellen auftretenden Themen und ihre motivischen Verbindungen. Zentrale Motive sind das aus den Eröffnungstakten erwachsende Skalenmotiv, ein darauf folgendes Pastoralmotiv der Holzbläser und das edle Posaunenthema

als Höhepunkt des langsamen Anfangsabschnittes, das sich als bedeutendstes Motiv herausstellt. Es tritt insgesamt dreimal in der Sinfonie auf und bedeutet jedes Mal einen Höhepunkt. Darüber hinaus kann man es motivisch auch mit dem Scherzo-Thema und dem »hellenischen Rondo« in Verbindung setzen. Noch auf den letzten Notenblättern, im Anschluss an die allerletzte Steigerung, vernimmt man sowohl eine Reminiszenz an dieses Posaunenthema als auch an das Bläsermotiv der Exposition, womit sich die Sinfonie zum vollkommenen, beeindruckenden Komplex schließt.

Kimmo Korhonen

Übersetzung: Jürgen Schielke

Die Anfänge der Philharmonie Helsinki reichen bis ins Jahr 1882 zurück, als der junge Robert Kajanus den Orchesterverein Helsinki gründete. Die daraus hervorgegangene Besetzung bildete den Grundstock für das künftige Philharmonische Orchester Helsinki, das erste professionelle Sinfonieorchester in Skandinavien. Kajanus formte als Chefdirigent aus ihm in fünf Jahrzehnten einen vollwertigen Klangkörper.

Die Philharmoniker Helsinkis wurden eigenhändig von Jean Sibelius bei der Uraufführung mehrerer seiner Werke dirigiert. Heute setzen sie die Tradition des großen finnischen Komponisten fort. Bis 1963, als die Finnische Nationaloper schließlich ein eigenes Orchester erhielt, fungierten sie auch als Opernorchester. Ein fester Bestandteil ihres Wirkens sind stets Auslands-

tourneen gewesen, deren erste im Jahr 1900 in einem Auftritt auf der Weltausstellung in Paris gipfelte. In London trat das Philharmonische Orchester Helsinki im Jahr 1934 ein erstes Mal auf. Viele erfolgreiche Tourneen durch verschiedene Teile der Welt, so viermal durch die USA und durch Japan, haben ihm einen hervorragenden Ruf eingetragen.

Chefdirigent ist seit der Herbstsaison 1995 Leif Segerstam, einer der international bekanntesten finnischen Dirigenten. Das Philharmonische Orchester Helsinki spielt exklusiv für das Label Ondine ein.

Leif Segerstam (*1944) studierte an der Sibelius-Akademie in Helsinki. Dort erwarb er Diplome als Geiger und Dirigent. 1962 gewann er den finnischen Maj Lind-Klavierwettbewerb und ein Jahr später gab er sein Debüt als Geiger. In New York setzte er an der Juilliard School of Music seine Studien fort und legte dort 1965 die Dirigentenprüfung ab.

Leif Segerstam hat als Generalmusikdirektor (1970–72) und als musikalischer Leiter der Königlichen Oper Stockholm amtiert und war Generalintendant der Finnischen Nationaloper (1973–1974). Gastauftritte haben ihn seither an zahlreiche große Opernhäuser geführt. Von 1975 bis 1982 war er Chefdirigent des Österreichischen Rundfunk-Sinfonieorchesters und 1977–1987 auch des Finnischen RSO. 1983–1989 wirkte er als musikalischer Leiter des Staatsorchesters Rheinland-Pfalz und 1988–1995 als Chefdirigent des Danmarks Radios Symfonieorchester. Im Herbst 1995 erhielt er einen Ruf als Chefdirigent an das Philharmonische Orchester Helsinki. Seit dem Herbstsemester 1997

ist er Professor für Orchesterleitung an der Sibelius-Akademie.

Leif Segerstam wurde 1999 für seine Verdienste »als unermüdlicher Förderer der nordischen Musik« mit dem Musikpreis des Nordischen Rats ausgezeichnet. Neben seiner bemerkenswerten Dirigentenkarriere hat er als Komponist ein umfangreiches Werk geschaffen. Beim Label Ondine, für das er regelmäßig einspielt, sind zwei CDs mit eigenen Kompositionen erschienen (ODE 877-2 und ODE 928-2).

Jean Sibelius (1865–1957) a abordé le domaine de la symphonie à l'âge de trente trois ans alors qu'il était déjà un artiste confirmé. Au moment où il mettait le point final à la Première symphonie, achevée en 1899, il avait déjà derrière lui une œuvre de jeunesse enrichie par ses poèmes symphoniques dont les plus importants étaient *Kullervo* (1882), la première version de *Satu* (1882) et la suite de *Lemminkäinen* (1883–96). La première symphonie prolonge leur romantisme tardif, rebelle aux teintes sombres. Même si, d'une certaine façon, l'œuvre prépare l'avenir en ouvrant sa série symphonique, on peut aussi la considérer comme un adieu à la jeunesse.

Bien que la Première symphonie fasse montre d'une indépendance artistique remarquable, on y retrouve encore des influences de Tchaïkovski et de Borodine, qui disparaîtront dans les symphonies suivantes. On y découvre déjà en germe la pensée formelle personnelle de Sibelius. Le premier mouvement s'ouvre d'une façon originale sur un solo mélancolique et méditatif de clarinette. L'exposition, à proprement parler, intervient énergiquement et transforme le thème principal en thème secondaire avec une transition des flûtes qui aboutit à une longue pédale de fa dièse. Après un développement tourbillonnant, la réexposition conduit directement à la deuxième partie du thème principal, en évitant la première.

Bien que le deuxième mouvement, lent, commence dans une atmosphère chaleureuse et chantante, il ne la conserve pas longtemps et atteint même un dramatisme surprenant. Un épisode lyrique rappelle la scène des Murmures de la forêt de Siegfried de Wagner, alors que dans le Scherzo, on sent l'influence de Bruckner ; l'élément opposé se trouve dans le Trio, dominé par les vents. Le final commence sur un rappel *forte* et tragique du thème de clarinette du début du

premier mouvement. Au lieu du thème principal on trouve maintenant des motifs brefs, faciles à développer ; le thème secondaire est un motif chantant plein de pathos tchaïkovskien. Après des épisodes orageux le mouvement se termine tout comme le premier, avec résignation, sur deux accords *pizzicato* des cordes.

Un quart de siècle sépare la Première symphonie de Sibelius de sa Septième et dernière. Pendant ce temps Sibelius a parcouru un long chemin comme compositeur en essayant de se renouveler dans chacune de ses symphonies et de trouver de nouveaux points de départ pour son travail. Il s'est agi d'une évolution artistique perpétuelle qui a profondément marqué son expression et sa pensée formelle. Dans la Septième symphonie (1924) on découvre en effet une vision nouvelle par rapport à celle de la première symphonie. L'attitude personnelle et de témoignage de la première symphonie a disparu ainsi que son dramatisme bouillonnant. A la place on trouve un concept équilibré et serein, au fond classique, qui a remplacé la confession personnelle.

Ces deux symphonies diffèrent fondamentalement par leur forme. En dépit de tous ses traits personnels, la Première suit la forme symphonique classique-romantique en quatre mouvement tandis que la Septième est un tout profondément original en un mouvement. Peut-être à cause de cette forme globale extraordinaire la symphonie, lors de sa création à Stockholm en mars 1924, portait le titre de « Fantasia sinfonica ». Il fallut attendre un certain temps avant que Sibelius classe l'œuvre dans sa série de symphonies numérotées. Un seul mouvement n'était pas le but original de Sibelius mais l'idée est née au cours du processus compositionnel. Au tout début il envisageait d'écrire une œuvre en trois mouvements dont le dernier s'appellerait « rondo

hellénique ». On peut retrouver ce point de départ dans l'œuvre définitive car on y distingue encore le moment où la musique lente du début passe à l'épisode suivant scherzo et au « rondo hellénique » final. Ces épisodes ne sont toutefois pas exactement délimités et ne sont pas simplement enchaînés. En revanche ils se chevauchent harmonieusement, souvent en se transformant progressivement et, en plus, ils comprennent différents passages intermédiaires et un épilogue. Ainsi l'œuvre possède différents éléments traditionnellement symphoniques mais organisés d'une façon entièrement nouvelle. Pour cette raison, il s'agit bien d'une véritable symphonie qui, par sa structure, n'est absolument ni rhapsodique ni proche de la fantaisie qu'annonçait le titre original.

En plus de la forme en un mouvement, les occurrences thématique des différentes parties de l'œuvre et les liens entre les motifs lui donnent son unité symphonique. Les motifs centraux sont la gamme ascendante des premières mesures, le motif pastoral des bois qui la suit et le thème noble du trombone qui culmine l'épisode lent et solennel du début. Le thème de trombone est le plus important. Il est repris trois fois dans l'œuvre, toujours dans une fonction culminante et, motiviquement, on peut le rattacher aussi au thème du scherzo et au « rondo hellénique ». Encore une fois, à la fin, après le dernier apogée, on entend une reminiscence du thème de trombone et du motif des vents de l'ouverture qui clôt l'ouvrage et contribue à former un tout harmonieux et impressionnant.

Kimmo Korhonen

Traduction : Anja Fantapié

La fondation, en 1882, par le jeune Robert Kajanus de la Société de l'Orchestre de Helsinki est à l'origine de la Philharmonie de Helsinki. Les instrumentistes constituent la base du futur Orchestre de la Ville de Helsinki, premier orchestre symphonique permanent des pays nordiques. Kajanus en est le premier chef pendant cinquante ans et en fait peu à peu un orchestre symphonique complet.

L'orchestre est connu surtout pour sa forte tradition sibélienne ; Sibelius dirige lui-même la création d'une bonne partie de ses œuvres. La Philharmonie de Helsinki joue également à l'Opéra national de Finlande jusqu'en 1963, date à laquelle l'opéra obtient son propre orchestre.

Les voyages réguliers à l'étranger ont toujours caractérisé l'activité de la Philharmonie de Helsinki – depuis la première tournée qui le rend à l'Exposition universelle de Paris de 1900. En 1934, l'orchestre effectue son premier voyage à Londres et, à partir de cette date, donnera des concerts dans les quatre coins du monde. C'est au succès de ses visites à l'étranger qu'il doit sa notoriété internationale.

Depuis de l'automne 1995, la Philharmonie de Helsinki est dirigé par Leif Segerstam, un des chefs d'orchestre finlandais les plus célèbres au niveau international. La Philharmonie de Helsinki fait des enregistrements exclusivement pour le label Ondine.

Leif Segerstam (né en 1944), violoniste et chef d'orchestre diplômé de l'Académie Sibelius, a remporté le premier prix du concours de piano Maj Lind en 1962 et a donné, l'année suivante, son premier concert en soliste. Il a poursuivi ses études à la Juilliard School de New York où il a obtenu son diplôme de chef d'orchestre en 1964. De 1970 à 1972, Segerstam a été le premier chef d'orchestre et le directeur musical de l'Opéra royal de Stockholm et, de 1973 à 1974, il a dirigé l'orchestre de l'Opéra national de Finlande. Depuis, il a été invité à diriger les orchestres des opéras les plus importants du monde.

De 1975 à 1982, Leif Segerstam a été le chef principal de l'Orchestre de la Radio autrichienne et, de 1977 à 1987, de l'Orchestre symphonique de la Radio finlandaise. De 1983 à 1989, il a dirigé l'Orchestre national de la Rhénanie-Palatinat. En 1988, Segerstam a été nommé chef principal de l'Orchestre symphonique de la Radio danoise. Depuis la saison 1995/96 il est le premier chef de la Philharmonie de Helsinki.

Depuis l'automne 1997, Leif Segerstam est professeur de direction d'orchestre à l'Académie Sibelius. Le Conseil nordique de la musique Nomus lui a accordé le prix de l'année 1999 en reconnaissance de ses mérites comme « interprète infatigable de la musique nordique ».

Segerstam a écrit de nombreux ouvrages. Il enregistre régulièrement pour Ondine qui a publié deux CD de ses compositions (ODE 877-2 et ODE 928-2).

Jean Sibelius (1865–1957) astui sinfonian maailmaan 33-vuotiaana, jo täysikasvuisena taitelijana. Kun *ensimmäinen sinfonia* valmistui vuonna 1899, hänellä oli takanaan sinfonisiin runoihin painottunut nuoruudentuotanto, tärkeimmistä teoksista *Kullervo* (1892), *Sadun* ensiversio (1892) ja *Lemminkäis*-sarja (1893–96). Paljon niiden tummansävyisestä ja uhmakkaasta myöhäisromanttisuudesta on jäljellä esikoissinfoniassa, ja vaikka teos tavallaan katsoo tulevaisuuteen avaamalla Sibeliuksen sinfonioiden sarjan, sen voi kokea myös nuoruudenkauden hyvästijätöksi.

Esikoissinfonia on jo huomattava taiteellisen itsenäisyyden osoitus, mutta siinä voi vielä aistia mm. Tšaikovskilta ja Borodinilta saatuja vaikutteita, jollaiset karsiutuivat pois hänen myöhemmistä sinfoniaistaan. Sibeliuksen omaperäinen muotoajattelu on teoksessa jo oraallaan. Ensiosa alkaa epäsovinnaisesti klarinetin surumielisesti mietiskelevällä soololla. Varsinainen nopea pääjakso puhkeaa esiin energisenä ja tarmokkaana ja liikuu pääteemasta huilujen välikkeen kautta pitkän fis-urkupiteen päällä paisuvaksi sivuteemaksi. Pyörteisesti vellovan kehittelyn jälkeen kertaus alkaa suoraan pääteeman keskeltä, ei sen alusta.

Vaikka toisena oleva hidas osa alkaa lämpimän laulavasti, se ei jää pelkäksi tasapainottavaksi suvannoksi vaan kasvaa paikoin yllättäväänkin dramaattisuuteen. Yksi lyyrissävyinen taite tuo mieleen Wagnerin *Siegfried*-oopperan Metsänhumina-kohtauksen. Scherzossa voi puolestaan aistia Brucknerin vaikutusta; vastakohtaisena aineksena on puhaltimien hallitsema trio-taite. Finaali alkaa traagissävyyisellä forte-versiolla ensiosan alun klarinettiteemasta. Pääteeman paikalla on joukko kehittelyyn hyvin soveltuvia lyhyitä aiheita; sivuteemana on tšaikovskimaista paatosta hehkuva laulava aihe. Myrskyisien vaiheiden jäl-

keen osa päättyy alistuneesti kahteen jousten pizzicato-sointuun, jollaisiin myös ensiosa oli päättynyt.

Neljännesvuosisata erottaa toisistaan Sibeliuksen ensimmäistä ja seitsemättä, viimeistä sinfoniaa. Tänä aikana Sibelius kulki säveltäjänä pitkän tien ja pyrki jokaisessa sinfoniassaan uusiutumaan ja löytämään uudet lähtökohdat työleen. Kyse oli jatkuvasta taiteellisesta evoluutiosta, joka jätti syvät jäljet sekä ilmaisuun että muotoajatteluun. *Seitsemännessä sinfoniassa* (1924) avautuikin esikoissinfoniaan verrattuna täysin erilainen näkymä Sibeliuksen sinfoniseen ajatteluun. Poissa ovat ensimmäisen sinfonian omakohtainen tunnustuksellinen sävy ja sen kuohuva dramaattisuus. Tilalle on tullut seesteisen tasapainoinen, pohjimmiltaan klassistinen elämännäkemyks, joka on noussut henkilökohtaisen itsetilityksen yläpuolelle.

Kahden sinfonian välillä on ratkaisevia eroja myös muotoajattelussa. Esikoissinfonia palautuu kaikkinen yksilöllisine piirteineenkin perinteiseen neliosaiseen klassis-romanttiseen sinfoniamuotoon, kun taas seitsemäs sinfonia on syvän omaperäinen yksiosainen kokonaisuus. Ehkä juuri epätavallinen kokonaisuus oli syynä sille, että kun teos kantaesitettiin Tukholmassa maaliskuussa 1924, sen nimenä oli »Fantasia sinfonica». Vei aikansa ennen kuin Sibelius liitti teoksen numeroitujen sinfonioidensa sarjaan.

Yksiosaisuus ei ollut Sibeliuksen alkuperäinen tavoite vaan syntyi vasta sävellysprosessin aikana. Sävellystyön varhaisvaiheessa hänen mielessään oli kolmiosainen teos, jonka viimeistä osaa hän kutsui »helleeniseksi rondoksi». Kolmiosaisen lähtökohdan voi hahmottaa myös lopullisesta teoksesta, sillä siinä erottuvat alkupuolen hitaan musiikin alue, sitä seuraava scherzo-musiik-

kin alue ja lopun finaalimainen »helleeninen rondo». Nämä alueet eivät kuitenkaan ole selvärajaisia osia, jotka olisi vain yksinkertaisesti kytketty peräkkäin. Sen sijaan eri jaksot limittyvät toisiinsa saumattomasti, usein vähittäin muuntuen, minkä lisäksi mukana on erilaisia välikkeenomaisia jaksoja ja lopun epilogi. Näin teoksessa on erilaisia sinfoniaan perinteisesti kuuluvia elementtejä mutta aivan uudella tavalla järjestettyinä. Siksi teoksen myös hahmottaa aidosti sinfoniaksi, eikä se ole rakenteeltaan suinkaan niin rapsodinen tai fantasiaanomainen kuin alkuperäinen otsikko antaisi ymmärtää.

Yksiosaisuuden lisäksi myös teemojen esiintymät eri puolilla teosta ja motiiviset yhteydet niiden välillä luovat yhtenäisyyttä sinfoniaan. Keskeisiä aiheita ovat alkutahtien nouseva asteikkomotiivi, sitä seuraava puupuhaltimien pastoraalialihe ja hitaan alkujakson huipentava jalopiirteinen pasuunateema. Pasuunateema on aiheista merkittävin. Se esiintyy teoksessa kolmesti, aina huipentavassa tehtävässä, minkä lisäksi sen voi kytkeä motiivisesti myös scherzo-teemaan ja »helleeniseen rondoan». Vielä loppusivuilla, viimeisen huipennuksen jälkeen, kuullaan muistuma pasuunateemasta ja avauksen puhallinaiheesta, joiden myötä teos sulkeutuu eheäksi, vaikuttavaksi kokonaisuudeksi.

Kimmo Korhonen

Helsingin kaupunginorkesterin syntysanat lausuttiin, kun 26-vuotias Robert Kajanus perusti vuonna 1882 Helsingin orkesteriyhdistyksen. Tämä soittajisto muodosti perustan tulevalle Helsingin kaupunginorkesterille, Pohjoismaiden ensimmäiselle vakituisesti toimineelle sinfoniaorkesterille. Kajanus oli orkesterin ylikapellimestarina viisi vuosikymmentä ja kehitti sen täysimittaiseksi sinfoniaorkesteriksi.

Orkesteri tunnetaan erityisesti vahvasta Sibelius-traditiostaan, ja säveltäjä itse johti useiden teostensa kantaesityksen. Helsingin kaupunginorkesteri toimi myös Suomen Kansallisoopperan orkesterina vuoteen 1963, jolloin ooppera sai oman orkesterinsa.

Säännölliset ulkomaanvierailut – vuoden 1900 Pariisiin maailmannäyttelyyn suuntautuneesta debyyttikiertueesta alkaen – ovat kuuluneet Helsingin kaupunginorkesterin toimintaan. Ensimmäisen Lontoon-vierailun orkesteri teki jo vuonna 1934 ja on sen jälkeen esiintynyt eri puolilla maailmaa, mm. neljästi Yhdysvalloissa ja Japanissa. Menestyksekkäät ulkomaanvierailut ovat luoneet orkesterille arvostetun kansainvälisen nimen.

Helsingin kaupunginorkesterin ylikapellimestariksi on syksystä 1995 alkaen kiinnitetty Leif Segerstam, yksi kansainvälisesti tunnetuimmista kapellimestareistamme.

Helsingin kaupunginorkesteri levyttää yksinoikeudella Ondine-yhtiölle.

Leif Segerstam (s. 1944) opiskeli Sibelius-Akatemiassa Helsingissä ja suoritti diplomit viulunsoitossa sekä orkesterinjohdossa. Vuonna 1962 hän voitti Maj Lind -pianokilpailun ja piti debyyttikonserttinsa viulustina. Segerstam täydensi opintojaan New Yorkin Juilliard Schoolissa, jossa hän suoritti kapellimestaritutkinnon vuonna 1965.

Segerstam on toiminut Tukholman kuninkaallisen oopperan ylikapellimestarina (1970–72) ja musiikillisena johtajana sekä Suomen Kansallisoopperan pääjohtajana (1973–74). Sittemmin hän on vierailut johtamassa useimmissa merkittävässä oopperataloissa.

Vuosina 1975–82 Segerstam työskenteli Itävallan radion ja 1977–87 Suomen radion sinfoniaorkesterin ylikapellimestarina. Rheinland-Pfalzin valtionorkesterin musiikillinen johtaja hän oli 1983–89. Vuosina 1988–95 hän toimi Tanskan radion sinfoniaorkesterin ylikapellimestarina. Syksystä 1995 hän on työskennellyt Helsingin kaupunginorkesterin ylikapellimestarina.

Syksystä 1997 Leif Segerstam on toiminut Sibelius-Akatemian orkesterinjohtajan professorina. Pohjoismaiden musiikkineuvosto Nomus on myöntänyt hänelle Pohjoismaiden neuvoston vuoden 1999 musiikkipalkinnon hänen ansioistaan »pohjoismaisen musiikin väsymättömänä esilietuojana».

Kapellimestariuransa ohessa Segerstam on luonut mittavan sävellystuotannon. Hän levyttää säännöllisesti Ondine-merkkille. Ondine on julkaissut myös kaksi Segerstamin sävelly levyä (ODE 877-2 ja ODE 928-2).

Recorded at the Finlandia Hall, Helsinki, 5/02

Engineer: Enno Mäemets

Producer: Seppo Siirala

Cover: Eero Järnefelt: Landscape at Koli (Kuopio City Museum of Art)

Cover design: Cheri Tamminen

Booklet Editor: Riitta Bergroth

Executive Producer: Reijo Kiilunen

A 24 bit recording

© 2002 Ondine Inc.

Fredrikinkatu 77 A 2

FIN-00100 Helsinki

Tel. +358 9 434 2210

Fax +358 9 493 956

e-mail ondine@ondine.fi

www.ondine.net

